

harman/kardon®

PORTUGUÊS



guide + play™

GPS-410 EU / GPS-510 EU

Guia de Início Rápido

Conteúdo da Caixa

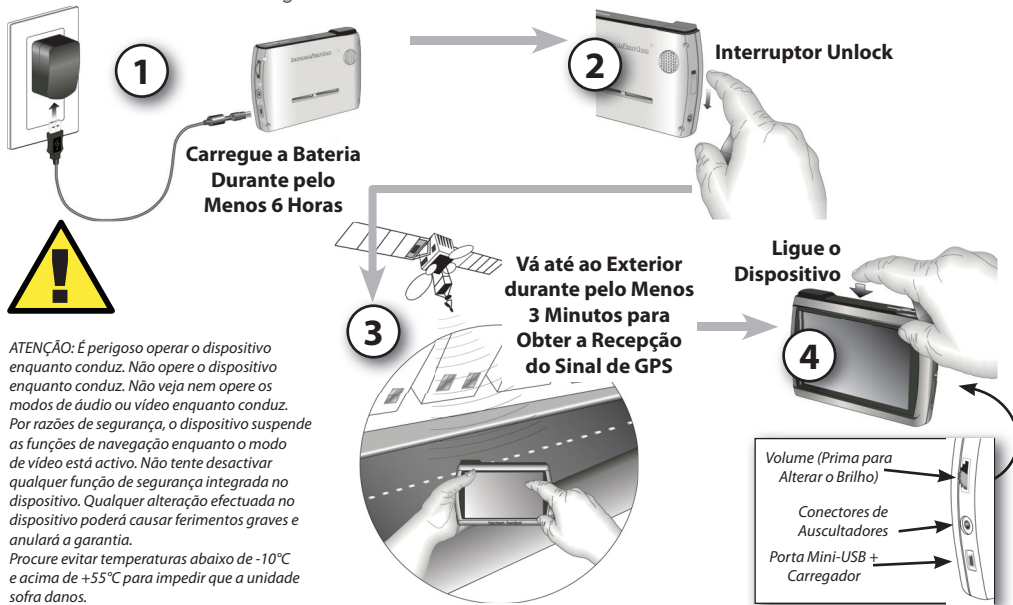
Carregador de Automóvel
(12-24 V)
Carregador de Tomada
(110-230 V)
Guia de Início Rápido
Cabo USB Estojo de Transporte

Toallete de Limpeza com Álcool
Suporte de Montagem Dobrável
Antena de TMC
Disco Plástico para Montagem
no Tablier




Para obter apoio ao cliente e aceder ao Manual do Utilizador integral do GPS unit, vá até www.guideandplay.eu

Antes de Começar




Assistente de Configuração


1
Selecione a Língua



2
Selecione as Unidades



3
Selecione o Fuso Horário



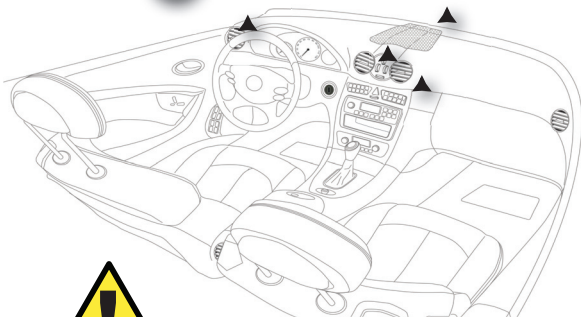
4 Confirme a Hora




A informação geográfica fornecida pelo dispositivo serve unicamente como auxiliar de navegação e não inclui informações relativas a obras, encerramento de estradas, restrições de velocidade, condições da estrada ou do trânsito nem outras circunstâncias de interesse para a segurança pública. O condutor deve procurar manter-se sempre a par das verdadeiras condições da estrada e estar atento ao que o rodeia, e decidir se deve ou não seguir as informações prestadas pelo dispositivo. Cumpra todas as regras de trânsito e pratique uma condução segura. O fabricante não se responsabiliza por qualquer informação imprecisa ou incompleta fornecida pelo dispositivo.

Instalação no Veículo

1 Seleccione o Local de Montagem

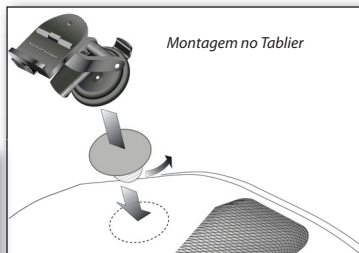
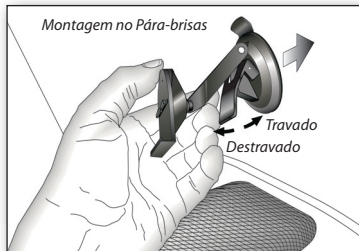


Não instale o dispositivo de forma que prejudique a condução segura da viatura. Não instale o dispositivo nos painéis dos airbags ou dentro do campo de abertura dos mesmos. Não coloque o dispositivo no tablier sem estar devidamente seguro. O incumprimento das instruções de instalação ou de utilização pode resultar em acidentes de trânsito ou pessoais.

A instalação do dispositivo no pára-brisas, entre o condutor e o pára-brisas ou de outra forma qualquer que obstrua o campo de visão do condutor em relação às condições da estrada ou do trânsito é perigosa e pode ser proibida por lei. Se for esse o caso, devem ser usados outros métodos de montagem. Consulte as leis locais antes de proceder à montagem. Alguns veículos possuem um escudo refletor de calor embutido no pára-brisas. Isto pode impedir a unidade de conseguir a correcta recepção do sinal de GPS. Numa situação desse tipo, utilize uma antena de GPS externa e ligue-a à respectiva tomada situada na parte posterior da unidade.

2

Instale a Base de Montagem

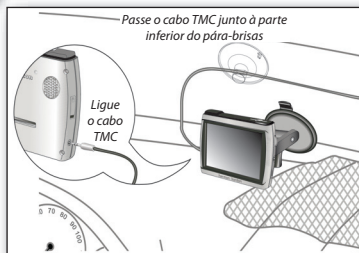
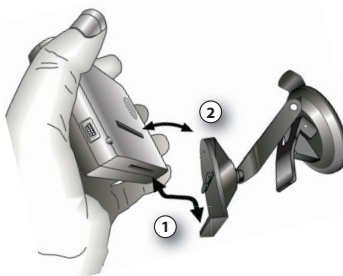


3

Ajustamento do Ângulo do Visor

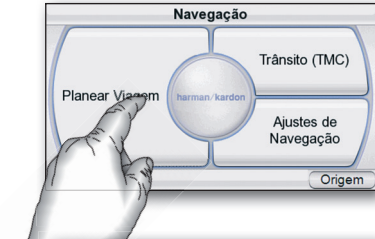


Instale o GPS na Base de Montagem



Planear a Primeira Viagem

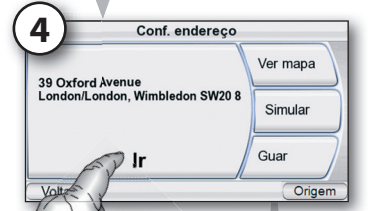
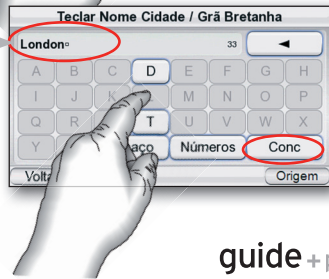
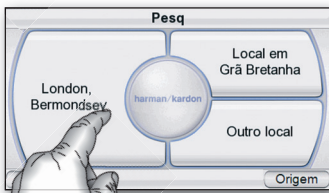
1
Selecione
"Planear Viagem"



2
Selecione
"Morada"



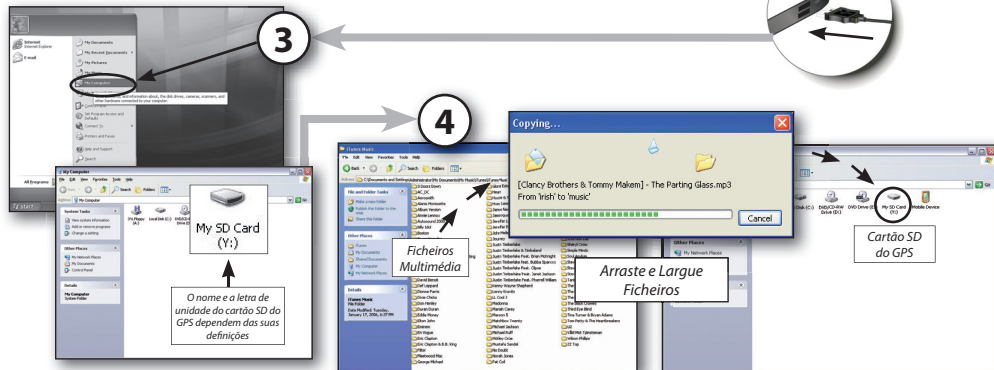
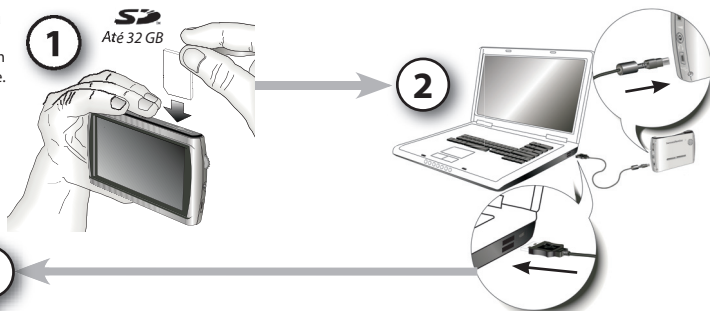
3
Introduza
o destin



Selecione "Ir"
5
Siga as Instruções
que Surgirem no Ecrã

Carregar Ficheiros Multimédia*

* É necessário um cartão de memória SD ou SD-HC (até 32 GB) para guardar ficheiros multimédia. O cartão não é fornecido com a unidade e tem de ser comprado à parte. Utilize o cabo USB fornecido. Uma vez ligado ao computador, o GPS-510 é carregado automaticamente.



O nome e a letra de unidade do cartão SD do GPS dependem das suas definições

Copying...
[Clancy Brothers & Tommy Makem] - The Parting Glass.mp3
From Irish to Truick!
Cancel

Arraste e Largue Ficheiros

Cartão SD do GPS



Desligue-o do Computador e Já Está!

Compatibilidade do GPS-410 e GPS-510 com Ficheiros Multimédia:

Áudio (suporta marcas ID3 v1 e v2.1-2.3)

MP3 16 bits (VBR/CBR), 44 kHz, de 64 kbps até 320 kbps, 2 canais
WMA 16 bits, estéreo de 44 kHz, de 32 kbps até 160 kbps (VBR) e de 32 kbps até 256 kbps (CBR), 2 canais

Apenas GPS-510:

AAC 16 bits (VBR/CBR), até 48 kHz, de 16 kbps até 320 kbps, 2 canais, formato de ficheiro m4a

Vídeo

MPEG-4 ASP até 624 x 352 @ 24 fps (não suporta GMC ou Qpel) com áudio MP3 VBR/CBR até 192 kbps, 16 bits, 48 kHz, 2 canais

WMV9 Até 320 x 240 @ 24 fps SP @ ML

Sincronizar Ficheiros Multimédia

Requisitos

- Computador com o Windows XP Service Pack 2 ou superior.
- Windows Media Player 10 ou superior instalado no computador.
- Decodificador via software para a reprodução de ficheiros multimédia com o Windows Media Player.
- Cartão SD (formato FAT32) com espaço suficiente para armazenar os ficheiros multimédia a sincronizar.

1

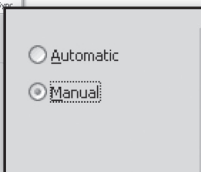
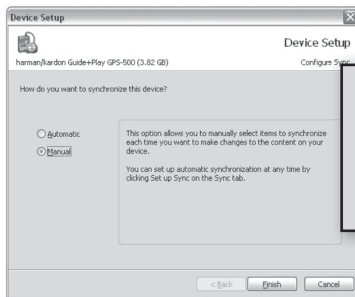
Preparar o GPS para a Sincronização

- Insira o cartão SD na ranhura respectiva do GPS.
- Desligue o cabo USB do GPS.
- Entre no menu "Settings", vá até "USB" e seleccione "MTP".
- Use o cabo USB fornecido para ligar o GPS a uma porta USB do computador.

2

Preparar o Computador para a Sincronização

Quando liga o cabo pela primeira vez, surge um ecrã igual ou semelhante a este:

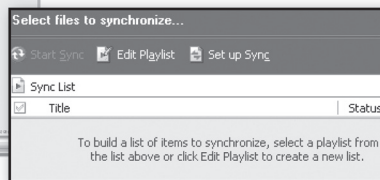
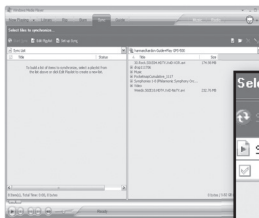


Selecione "Manual" para escolher manualmente os ficheiros multimédia a sincronizar com o dispositivo.

3

Procurar Ficheiros no Computador

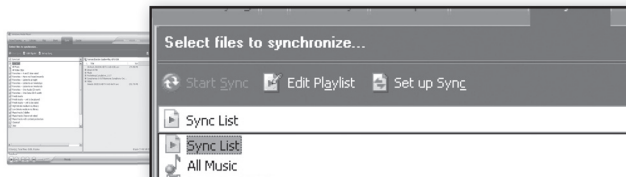
No Windows Media Player, vá até "Sync" para definir uma lista de sincronização ("Sync List").



Sincronizar Ficheiros Multimédia

4

Selecionar os Ficheiros

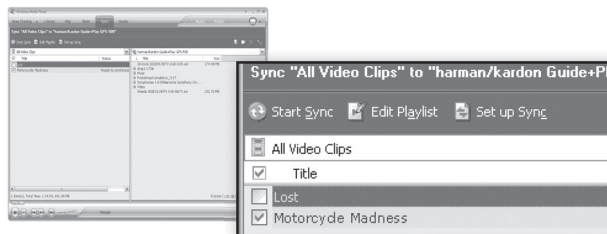


Selecione na lista de sincronização os ficheiros que pretende sincronizar. Se necessário, o Windows Media Player converte automaticamente os ficheiros de áudio ou vídeo para o formato suportado pelo GPS. Para tal, é preciso que o decodificador necessário para o formato multimédia esteja instalado no computador – para verificar, tente reproduzir o ficheiro multimédia com o Windows Media Player. Se reproduzir o ficheiro, significa que o decodificador está instalado. Caso contrário, tem de instalar primeiro o decodificador.

5

Sincronizar os Ficheiros

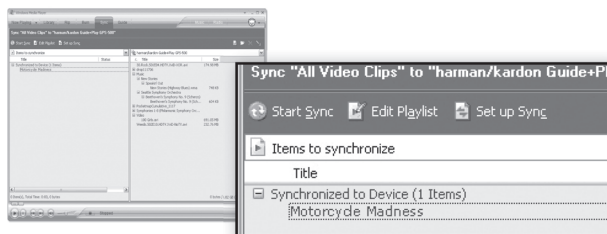
Depois de seleccionar os ficheiros a sincronizar, prima o botão “Start Sync”. Aguarde que a operação de sincronização termine.



6

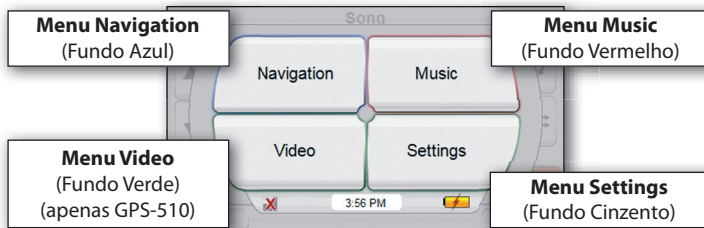
Terminar

Quando a sincronização termina, os ficheiros multimédia encontram-se no cartão SD. Desligue o cabo USB para reproduzir os ficheiros multimédia no GPS a partir do menu “Music” ou “Video” (apenas GPS-510).



Menu Principal

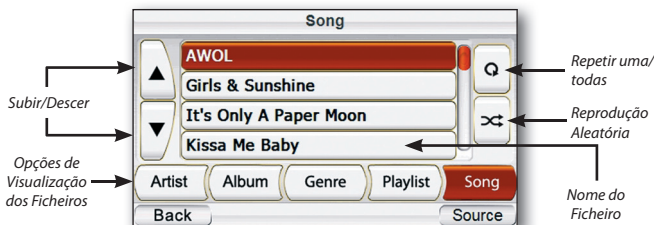
O ecrã com código de cores do menu dá acesso directo às principais funcionalidades do GPS. Para regressar rapidamente ao menu principal, basta premir o botão "Source" no canto inferior direito de cada ecrã.



Utilizar o Leitor de Áudio

Escolha **"Music"** no menu de origem para fazer aparecer o ecrã "Artists". Pode navegar na música por artista ("Artist"), álbum ("Album"), género ("Genre"), lista pessoal ("Playlist") ou canção ("Song") premindo o botão apropriado. Note que é necessária a informação da marca ID3 correcta para navegar na música através de outros métodos que não por canção.

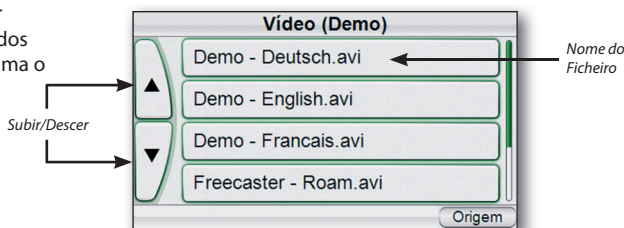
Exemplo do Menu Music



Utilizar o Leitor de Vídeo (apenas GPS-510)

Escolha **"Video"** no menu de origem para fazer aparecer o ecrã "Video". Pode ver todos os ficheiros de vídeo armazenados no cartão SD; para seleccionar um, prima o nome de ficheiro respectivo.

Exemplo do Menu Video



Por razões de segurança, o dispositivo suspende as funções de navegação enquanto o modo de vídeo está activo.

Não tente desactivar qualquer função de segurança integrada neste dispositivo. Qualquer alteração efectuada no dispositivo poderá causar ferimentos graves e anulará a garantia.

Ouvir Áudio (no Automóvel)

A unidade não inclui um cabo de áudio distinto, pelo que este tem de ser adquirido à parte no caso de vir a ser preciso.

Consulte o manual do sistema de áudio do veículo para saber qual é o tipo de cabo correcto.

1

Ligue ao sistema de Áudio ou Use o Altifalante Integrado

2

Ligue para Carregar Quando Necessário



Ouvir Áudio (Fora do Automóvel)

1

Ligue os Auscultadores ou Auriculares

2

Ou Use o altifalante Integrado



As sugestões de instalação e utilização fornecidas pelo fabricante podem estar sujeitas a restrições ou limitações impostas por normas federais, estatais ou locais. Cabe ao utilizador, antes de instalar ou usar o dispositivo, determinar se a instalação e a utilização do mesmo obedecem a qualquer norma.

Para mais informações, consulte o manual do utilizador na Internet em <http://www.harmanardon.com>

Resolução de Problemas

SINTOMA	SOLUÇÃO
A unidade não funciona de todo	Carregue a bateria, verifique o interruptor UNLOCK
A unidade não tem um bom sinal de GPS	Certifique-se de que a unidade tem uma vista desobstruída do céu. Se o seu automóvel possui um escudo reflector de calor, é possível que tenha de recorrer a uma antena de GPS externa.
A unidade não tem canções/filmes	É preciso carregá-los previamente para um cartão SD.
O computador vê a unidade como um "Dispositivo MTP"	Altere as preferências "USB" no menu "Settings".
O ecrã é demasiado brilhante ou demasiado escuro	Ajuste o brilho no menu "Settings" ou prima a roda giratória no lado direito.
O volume é demasiado baixo para as instruções de navegação	Ajuste o volume com a roda giratória no lado direito.
A ventosa no local de montagem está solta	Volte a fixá-la, mas com cuidado para não fazer demasiada força.
O ecrã está solto no local de montagem	Certifique-se de que está correctamente fixo (até fazer um "clique") em baixo e atrás.
A unidade não responde, não se desliga	Com um clipe, prima o botão Reset no lado direito do painel inferior.
Não há reprodução de áudio ou vídeo	Certifique-se de que o ficheiro multimédia é suportado pela unidade.
Não há recepção TMC	Verifique se o cabo da antena de TMC está correctamente ligado.
A unidade não funciona, mesmo com a bateria carregada e depois de ter estado desligada durante algum tempo	Carregue a bateria. A unidade tem um pequeno consumo que é constante, o que descarrega a bateria mesmo sem ser usada

Para obter apoio ao cliente e aceder ao Manual do Utilizador integral do GPS unit, vá até www.guideandplay.eu



Temperaturas:

Funcionamento normal:

Armazenamento de curta duração:

Armazenamento de longa duração:

de -10°C a $+55^{\circ}\text{C}$.

de -20°C a $+60^{\circ}\text{C}$.

de 0°C a $+25^{\circ}\text{C}$.

harman / kardon®
guide + play™

8500 Balboa Boulevard, Northridge, CA 91329, USA
www.harmankardon.com
© 2008 Harman International Industries, Incorporated. Todos os direitos reservados.

Part No. HDM00G01201



Recycle



Declaração de Conformidade



Nós, Harman Consumer Group, Inc.
8500 Balboa Boulevard, Northridge, CA 91329, USA

declaramos sob nossa responsabilidade que o produto descrito no presente manual obedece às seguintes normas técnicas:

EN 55022 : 2006 , Class B

EN 55024:1998+A1:2001+A2:2003

EN 61000-4-2 : 1995+A1 : 1998+A2 :2000

EN 61000-4-3 : 2002+A1 : 2002

EN 61000-4-4 : 2004

EN 61000-4-6 : 1996+A1 : 2000

EN 61000-4-8 : 1993+A1 : 2000

A handwritten signature in black ink, appearing to read 'Klaus Lebherz'.

Klaus Lebherz
Harman Consumer Group, Inc.
Heilbronn, Alemanha 04/08